

**ПРОЕКТ**

**Всероссийская проверочная работа**  
**ДЛЯ ОЦЕНКИ МЕТАПРЕДМЕТНЫХ РЕЗУЛЬТАТОВ ОБУЧЕНИЯ**  
**в соответствии с федеральным государственным образовательным**  
**стандартом основного общего образования**  
**для обучающихся первых курсов по очной форме обучения по образовательным**  
**программам среднего профессионального образования на базе основного общего**  
**образования**

**Образец**

**Инструкция по выполнению работы**

Проверочная работа включает в себя 24 задания.

На выполнение проверочной работы отводится 3 часа (180 минут).

Ответами к заданиям 1–11, 13, 14, 21–24 являются цифра, последовательность цифр или слово (словосочетание). Задания 12, 15–20 требуют полного ответа (дать объяснение, описание или обоснование; высказать и аргументировать собственное мнение). В случае записи неверного ответа зачеркните его и запишите рядом новый.

При выполнении работы не разрешается пользоваться учебниками, рабочими тетрадями и другими справочными материалами.

При выполнении заданий Вы можете пользоваться черновиком. Записи в черновике проверяться и оцениваться не будут.

Советуем выполнять задания в том порядке, в котором они даны. В целях экономии времени пропускайте задание, которое не удаётся выполнить сразу, и переходите к следующему. Если после выполнения всей работы у Вас останется время, то Вы сможете вернуться к пропущенным заданиям.

Баллы, полученные Вами за выполненные задания, суммируются. Постарайтесь выполнить как можно больше заданий и набрать наибольшее количество баллов.

***Желаем успеха!***

*Таблица для внесения баллов участника*

Номер задания	1	2	3	4	5	6	7	8	9	10	11	12	13	14	15	16(1)	16(2)	16(3)
Баллы																		
Номер задания	17	18(1)	18(2)	19	20	21(1)	21(2)	22.1	22.2	22.3	23	24	Сумма баллов	Отметка за работу				
Баллы																		

1 Назовите князя, о котором идёт речь.

В период правления этого киевского князя под Киевом были разгромлены печенеги, возведён собор Святой Софии, началось составление сборника законов Русская Правда.

Ответ: \_\_\_\_\_

2 Заполните пропуски в данных предложениях, используя приведённый ниже список пропущенных элементов: для каждого предложения, обозначенного буквой и содержащего пропуск, выберите номер нужного элемента.

А) В 1861 г. Александром II в России было отменено \_\_\_\_\_.

Б) В период вступления на престол императора Николая I произошло восстание \_\_\_\_\_.

В) Оборона Севастополя происходила в ходе \_\_\_\_\_.

**Пропущенные элементы:**

- 1) Отечественной войны 1812 г.
- 2) декабристов
- 3) военное положение
- 4) Крымской войны
- 5) под предводительством Е.И. Пугачёва
- 6) крепостное право

Запишите в таблицу выбранные цифры под соответствующими буквами.

Ответ:

А	Б	В

3

Рассмотрите изображение и ответьте на вопрос.



Укажите век, когда правил монарх, изображённый на монете. Ответ запишите словом.

Ответ: \_\_\_\_\_

4

Прочтите отрывок из сочинения историка и укажите монарха, имя которого пропущено в тексте.

«Как ни мало был \_\_\_\_\_ внимателен к политическим порядкам и общественным нравам Запада, он при своей чуткости не мог не заметить, что тамошние народы воспитываются и крепнут не кнутом и застенком, а жестокие уроки, данные ему под первым Азовом, под Нарвой и на Пруте, постепенно указывали ему на его политическую неподготовленность, и по мере этого начиналось и усиливалось его политическое самообразование: он стал понимать крупные пробелы своего воспитания и вдумываться в понятия, вовремя им не продуманные, о государстве, народе, о праве и долге, о государе и его обязанностях».

Ответ: \_\_\_\_\_

5 Заполните пустые ячейки таблицы, используя приведённый ниже список пропущенных элементов: для каждого пропуска, обозначенного буквой, выберите номер нужного элемента.

Год	Событие	Участник
_____ (А)	Крещение Руси	_____ (Б)
1613 г.	_____ (В)	Д.М. Пожарский
_____ (Г)	«Кровавое воскресенье»	_____ (Д)

**Пропущенные элементы:**

- 1) А.В. Суворов
- 2) 1905 г.
- 3) избрание на российский престол царя Михаила Романова
- 4) князь Владимир Святославич
- 5) присоединение Крыма к Российской империи
- 6) 988 г.
- 7) Г.А. Гапон
- 8) 1725 г.

Запишите в таблицу выбранные цифры под соответствующими буквами.



Ответ:

А	Б	В	Г	Д

6

Рассмотрите изображение и выполните задание.



Укажите название города в период Великой Отечественной войны, с которым непосредственно связан данный плакат.



Ответ: \_\_\_\_\_

**Ознакомьтесь с перечнем и изображениями памятников культуры и выполните задания 7 и 8.**

- 1) роман «Евгений Онегин»;
- 2) «Путешествие из Петербурга в Москву»;
- 3) «Повесть временных лет»

4)



5)



7

Какие из приведённых памятников культуры были созданы в XVIII в.? Выберите два памятника культуры и запишите в таблицу цифры, под которыми они указаны.

Ответ.

--	--

8

Создателем какого из приведённых памятников культуры является А.С. Пушкин? Укажите порядковый номер этого памятника культуры.

Ответ.

--

9 Установите соответствие между примерами и элементами статуса гражданина Российской Федерации: к каждому элементу, данному в первом столбце, подберите элемент из второго столбца.

ПРИМЕРЫ

ЭЛЕМЕНТЫ СТАТУСА  
ГРАЖДАНИНА РОССИИ

- |  |                |
|--|----------------|
| А) забота совершеннолетних трудоспособных детей о нетрудоспособных родителях | 1) права       |
| Б) сохранение природы  | 2) обязанности |
| В) выбор рода деятельности и профессии                                       |                |
| Г) участие в управлении делами государства                                   |                |
| Д) распоряжение имуществом   |                |

Запишите в таблицу выбранные цифры под соответствующими буквами.

Ответ:

А	Б	В	Г	Д

10 Мария и Кирилл решили вступить в брак. Какие условия обязательны для заключения брака в Российской Федерации? Запишите цифры, под которыми указаны соответствующие условия.

- 1) наличие у жениха и невесты постоянного источника доходов
- 2) достижение женихом и невестой брачного возраста
- 3) владение русским языком
- 4) проживание жениха или невесты отдельно от родителей
- 5) наличие у жениха и невесты профессионального образования
- 6) добровольное согласие жениха и невесты

Ответ: \_\_\_\_\_

- 11 Установите соответствие между примерами и мерами юридической ответственности в Российской Федерации: к каждой позиции, данной в первом столбце, подберите соответствующую позицию из второго столбца.

ПРИМЕРЫ

МЕРЫ ЮРИДИЧЕСКОЙ ОТВЕТСТВЕННОСТИ В РОССИЙСКОЙ ФЕДЕРАЦИИ

- |   |   |
|---|---|
| А) компенсация морального вреда         | 1) способы защиты гражданских прав по Гражданскому кодексу РФ                   |
| Б) возмещение убытков                   |   |
| В) лишение свободы на определённый срок | 2) административные наказания по Кодексу РФ об административных правонарушениях |
| Г) взыскание неустойки                  | 3) наказания по Уголовному кодексу РФ   |
| Д) дисквалификация                      |   |

Запишите в таблицу выбранные цифры под соответствующими буквами.



Ответ:

А	Б	В	Г	Д

- 12 Рассмотрите фотографию.



Какой тип межличностных отношений может быть проиллюстрирован данным изображением? (Укажите не конкретное, а наиболее общее название.) Объясните, что составляет сущность данного типа межличностных отношений.

Ответ: \_\_\_\_\_

\_\_\_\_\_

\_\_\_\_\_

Используя обществоведческие знания, факты социальной жизни и личный социальный опыт, укажите любые два качества, которые, по Вашему мнению, необходимы изображённым на фотографии людям для того, чтобы такие межличностные отношения были успешными.

Ответ: \_\_\_\_\_



13

Установите соответствие между примерами и видами денег: к каждому элементу, данному в первом столбце, подберите элемент из второго столбца.

ПРИМЕРЫ

- А) Анзор оплатил штраф через приложение Яндекс.Деньги.
- Б) Альбина оплатила услуги в салоне красоты с помощью пластиковой карты.
- В) Милена купила шоколадку, опустив в автомат 5- и 10-рублёвые монеты.
- Г) Эльмира купила платье, расплатившись одной пятитысячной купюрой и двумя 500-рублевыми купюрами.
- Д) Рашид при покупке товара использовал кошелёк WebMoney.

ВИДЫ ДЕНЕГ

- 1) безналичные
- 2) наличные

Запишите в таблицу выбранные цифры под соответствующими буквами.

Ответ:

А	Б	В	Г	Д

14

Екатерина решила открыть вклад в банке и теперь размышляет о том, какой вклад ей открыть: до востребования или срочный. Что из перечисленного отличает срочный вклад от вклада до востребования? Запишите цифры, под которыми указаны соответствующие отличия.

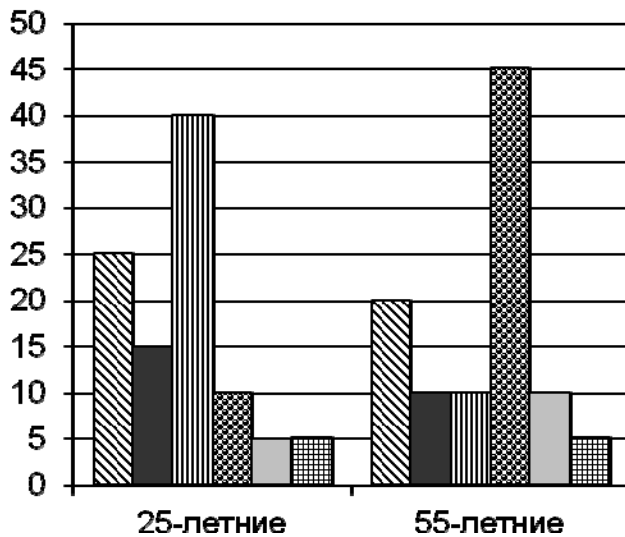
- 1) Клиент размещает на банковском счёте, чтобы получить доход.
- 2) Прибыль складывается из начисляемых процентов и зависит от срока и суммы размещения.
- 3) Как правило, такой тип вклада подразумевает под собой заключение договора на размещение денег на срок от 1 года до 5 лет.
- 4) Процентная ставка также определяется сроком и суммой размещения.
- 5) Клиент заключает письменный договор с банком.

Ответ: \_\_\_\_\_



15

В ходе социологического опроса жителей государства Z им предложили ответить на вопрос: «Зачем Вы работаете, какова Ваша трудовая мотивация?»  
Результаты опроса (в % от числа отвечавших) представлены в графическом виде.



- Я работаю для того, чтобы обеспечить материальное благополучие себе и своей семье
- Мне нужна самореализация
- ▨ Я прилагаю усилия, чтобы подняться по карьерной лестнице
- ▣ Мне интересно то, чем я занимаюсь
- ▤ Меня привлекает возможность путешествий, общения с разными людьми
- ▦ Моя работа очень нужна обществу

Сформулируйте одно существенное различие в позициях групп опрошенных. Выскажите предположение о том, чем объясняется это различие.

□

Ответ: \_\_\_\_\_

---

---

---

---

---

---

---

---

---

---

---

---

---

---

---

---

---

---

---

---

---

---

---

---

16

Русскому писателю Ф.М. Достоевскому принадлежит следующее высказывание: «Сострадание есть главнейший и, может быть, единственный закон бытия всего человечества».

1. Как Вы понимаете смысл слова «сострадание»?

Ответ: \_\_\_\_\_  
\_\_\_\_\_  
\_\_\_\_\_  
\_\_\_\_\_  
\_\_\_\_\_  
\_\_\_\_\_

2. Дайте своё объяснение смысла высказывания.

Ответ: \_\_\_\_\_  
\_\_\_\_\_  
\_\_\_\_\_  
\_\_\_\_\_  
\_\_\_\_\_  
\_\_\_\_\_

3. Как Вы думаете, почему истинное сострадание другим требует от человека большой внутренней силы?

Ответ: \_\_\_\_\_  
\_\_\_\_\_  
\_\_\_\_\_  
\_\_\_\_\_  
\_\_\_\_\_  
\_\_\_\_\_

- 17 Прохору позвонил мужчина, который представился специалистом службы безопасности банка. Мужчина сообщил, что прошла подозрительная операция по карте Прохора. Для проверки сохранности денег на счёте Прохора он попросил Прохора продиктовать номер карты и трёхзначный код на её обратной стороне.  
В чём состоит опасность данной ситуации для личных финансов Прохора? Как ему правильно поступить в данной ситуации?

□

Ответ: \_\_\_\_\_

\_\_\_\_\_

\_\_\_\_\_

\_\_\_\_\_

\_\_\_\_\_

\_\_\_\_\_

\_\_\_\_\_

\_\_\_\_\_

\_\_\_\_\_

\_\_\_\_\_

- 18 Абсолютное большинство людей общаются в социальных сетях, рассказывают о своей семье, работе и повседневных делах, отдыхе и развлечениях.  
Публикация некоторой информации может быть опасной для человека, его семьи. Приведите не менее трёх примеров такой информации и для каждого из них объясните, в чём опасность публикации.

Пример «опасной» информации	Объяснение опасности публикации

**19** Гражданин проживает в двухкомнатной квартире многоквартирного дома. В квартире проведена электросеть, установлена газовая плита.  
Назовите не менее трёх правил безопасного поведения, которые гражданин должен соблюдать для предотвращения пожара.

Ответ: \_\_\_\_\_  
\_\_\_\_\_  
\_\_\_\_\_  
\_\_\_\_\_  
\_\_\_\_\_  
\_\_\_\_\_  
\_\_\_\_\_  
\_\_\_\_\_  
\_\_\_\_\_  
\_\_\_\_\_

**20** В тёплое время года многие люди любят гулять в лесу. Укусы клещей представляют опасность для здоровья человека.  
Назовите не менее двух правил безопасного поведения, которые нужно соблюдать для предотвращения укусов клещей во время пребывания в лесу.

Ответ: \_\_\_\_\_  
\_\_\_\_\_  
\_\_\_\_\_  
\_\_\_\_\_  
\_\_\_\_\_  
\_\_\_\_\_  
\_\_\_\_\_  
\_\_\_\_\_  
\_\_\_\_\_  
\_\_\_\_\_

21

На рисунках представлены контуры стран – соседей России с указанием их столиц. Рассмотрите рисунки и выполните задания.

1) Выберите из списка названия этих стран и укажите их под рисунками.



1 – \_\_\_\_\_ 2 – \_\_\_\_\_ 3 – \_\_\_\_\_ 4 – \_\_\_\_\_

Страны-соседи России:

Литва, Польша, Белоруссия, Грузия, Южная Осетия, Казахстан, Япония, Монголия.

2) Определите расположение указанных Вами стран на схеме и впишите в пустые квадраты их **номера**.

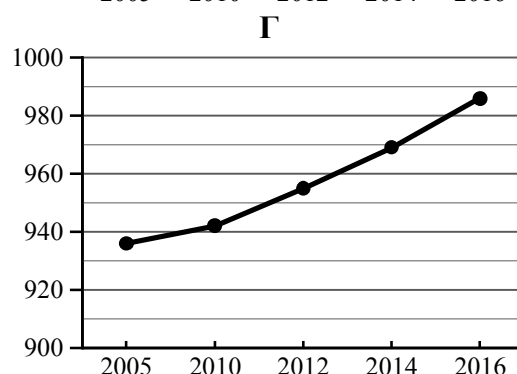
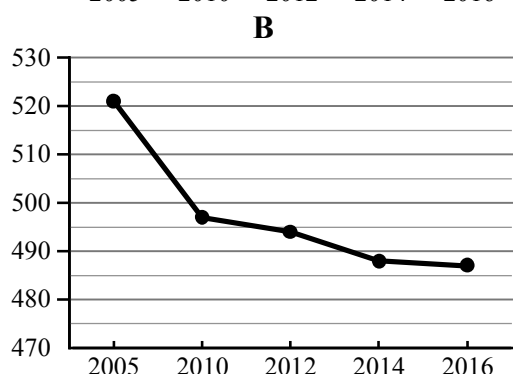
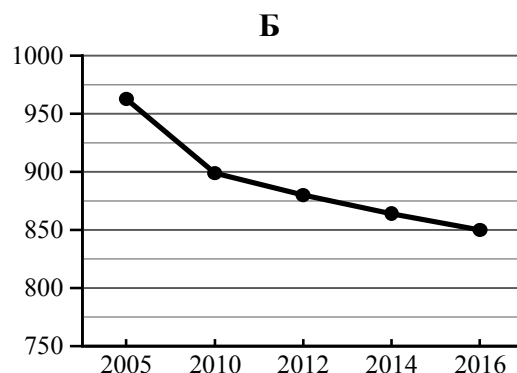
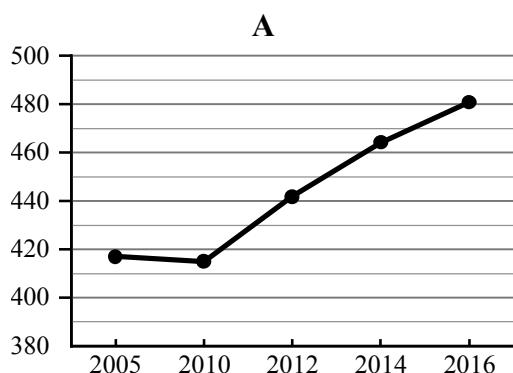


22

Используя приведённую ниже таблицу и графики динамики численности населения по субъектам Российской Федерации за период 2005–2016 гг., выполните задания.

**Динамика численности населения, тыс. человек**

№ п/п	Субъекты РФ	2005 г.	2010 г.	2012 г.	2014 г.	2016 г.
1	Республика Коми	963	899	880	864	850
2	Республика Ингушетия	417	415	442	464	481
3	Сахалинская область	521	497	494	488	487
4	Калининградская область	936	942	955	969	986



1) Определите, какому субъекту Российской Федерации соответствует каждый график динамики численности населения. Запишите в ответе **порядковые номера** субъектов Российской Федерации под соответствующими буквами.

Ответ:

А	Б	В	Г

2) В каких из указанных в таблице субъектах Российской Федерации численность населения за указанный период выросла?

Ответ: \_\_\_\_\_

3) Какой из указанных в таблице субъектов Российской Федерации потерял больше всего населения за указанный период?

Ответ: \_\_\_\_\_

23

Снежные лавины – одно из наиболее грозных и опасных природных явлений. В каких двух из перечисленных регионов России снежные лавины представляют наибольшую опасность? Запишите в таблицу цифры, под которыми указаны выбранные регионы.

- 1) Калининградская область
- 2) Республика Северная Осетия – Алания
- 3) Астраханская область
- 4) Архангельская область
- 5) Камчатский край

Ответ.

--	--

24

Туристические фирмы разных регионов России разработали слоганы (рекламные лозунги) для привлечения туристов в свои регионы. Установите соответствие между слоганами и регионами: к каждому элементу первого столбца подберите соответствующий элемент из второго столбца.

СЛОГАНЫ

РЕГИОНЫ

- |  |                       |
|--|-----------------------|
| А) Здесь можно любоваться бесконечным простором озёр, островами и водопадом Кивач! | 1) Республика Карелия |
| Б) Добро пожаловать на Телецкое озеро – горную жемчужину с неповторимой красотой!  | 2) Краснодарский край |
|  | 3) Республика Алтай   |
|  | 4) Самарская область  |

Запишите в таблицу выбранные цифры под соответствующими буквами.

Ответ:

А	Б

### Система оценивания проверочной работы

Правильный ответ на каждое из заданий 1, 3, 4, 6–8, 14, 22.2–24 оценивается 1 баллом. Задание считается выполненным верно, если ответ записан в той форме, которая указана в инструкции по выполнению задания.

Полный правильный ответ на каждое из заданий 2, 9–13, 22.1 оценивается 2 баллами. Ответы на эти задания оцениваются следующим образом: полное правильное выполнение задания – 2 балла; выполнение задания с одной ошибкой (одной неверно указанной, в том числе лишней, цифрой наряду со всеми верными цифрами) ИЛИ неполное выполнение задания (отсутствие одной необходимой цифры) – 1 балл; неверное выполнение задания (при указании двух или более ошибочных цифр) – 0 баллов.

Полный правильный ответ на задание 5 оценивается 3 баллами. Ответ на это задание оценивается следующим образом: полное правильное выполнение задания – 3 балла; выполнение задания с одной ошибкой (одной неверно указанной, в том числе лишней, цифрой наряду со всеми верными цифрами) ИЛИ неполное выполнение задания (отсутствие одной необходимой цифры) – 2 балла; с двумя ошибками – 1 балл; неверное выполнение задания (при указании трёх или более ошибочных цифр) – 0 баллов.

Номер задания	Правильный ответ
1	Ярослав Мудрый
2	624
3	шестнадцатый
4	Пётр Первый
5	64327
6	Ленинград
7	24<или>42
8	1
9	22111
10	26<или>62
11	11312
13	11221
14	34<или>43
22.1	2134
22.2	Республика Ингушетия и Калининградская область ИЛИ 24 (в любой последовательности)
22.3	Республика Коми ИЛИ 1
23	25<или>52
24	13



**Критерии оценивания выполнения заданий с развёрнутым ответом**

12

Рассмотрите фотографию.



Какой тип межличностных отношений может быть проиллюстрирован данным изображением? (Укажите не конкретное, а наиболее общее название.) Объясните, что составляет сущность данного типа межличностных отношений.

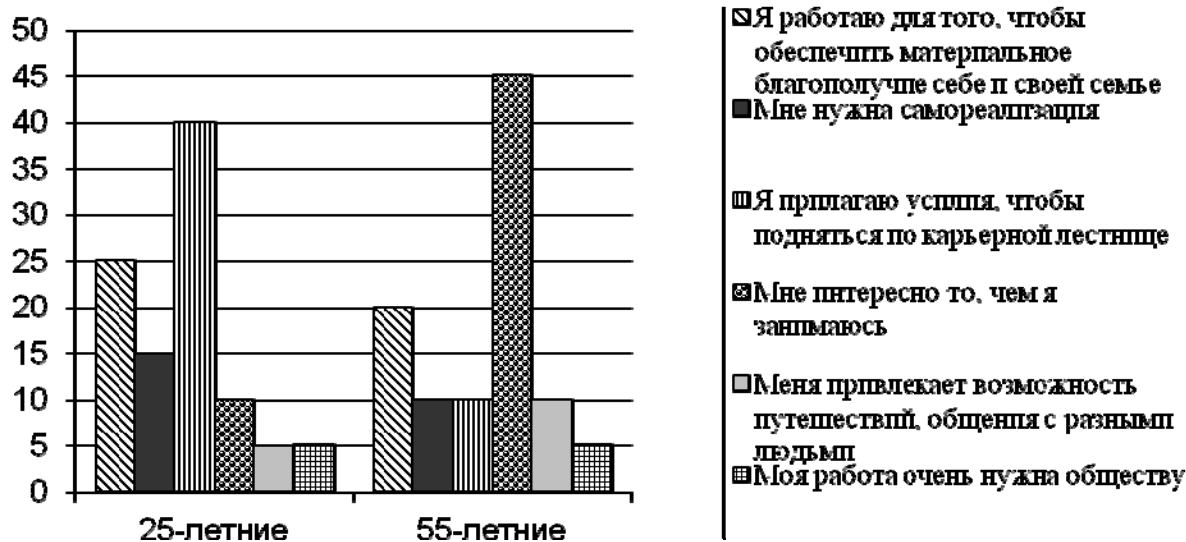
Используя обществоведческие знания, факты социальной жизни и личный социальный опыт, укажите любые два качества, которые, по Вашему мнению, необходимы изображённым на фотографии людям для того, чтобы такие межличностные отношения были успешными.

Содержание верного ответа и указания по оцениванию (допускаются иные формулировки ответа, не искажающие его смысла)	Баллы
<p>В правильном ответе должны быть следующие элементы:</p> <p>1) <u>ответ на вопрос</u>, например: личные / дружеские / приятельские;</p> <p>2) <u>объяснение</u>, например: отношения между людьми, основанные на личной симпатии; (Объяснение может быть сформулировано иначе.)</p> <p>3) <u>два качества</u>, допустим:</p> <ul style="list-style-type: none"> <li>– взаимное уважение;</li> <li>– общие интересы.</li> </ul> <p>Может быть дан другой корректный ответ на вопрос, указаны другие качества</p>	
<p>Дан правильный ответ на вопрос, приведено объяснение, указаны два качества (всего четыре элемента)</p>	3
<p>Дан правильный ответ на вопрос, приведены только два других элемента</p>	2
<p>Дан правильный ответ на вопрос, приведён только один другой элемент. ИЛИ Дан только правильный ответ на вопрос</p>	1
<p>Дан неправильный ответ на вопрос / ответ на вопрос отсутствует независимо от наличия других элементов. ИЛИ Приведены рассуждения общего характера, не соответствующие требованию задания. ИЛИ Ответ неправильный</p>	0
<i>Максимальный балл</i>	3

15

В ходе социологического опроса жителей государства Z им предложили ответить на вопрос: «Зачем Вы работаете, какова Ваша трудовая мотивация?»

Результаты опроса (в % от числа отвечавших) представлены в графическом виде.



Сформулируйте одно существенное различие в позициях групп опрошенных. Выскажите предположение о том, чем объясняется это различие.

Содержание верного ответа и указания по оцениванию (допускаются иные формулировки ответа, не искажающие его смысла)	Баллы
В правильном ответе должны быть следующие элементы: 1) <u>существенное различие</u> : наибольшая доля опрошенных 25-летних работает для того, чтобы сделать карьеру, а наибольшая доля опрошенных 55-летних работает потому, что им интересно то, чем они занимаются; (Несущественные различия не засчитываются при оценивании.) 2) <u>предположение</u> : для 25-летних, в отличие от 55-летних, актуальны вопросы профессионального роста, карьеры, потому именно это является их основной трудовой мотивацией, в то время как 55-летние уже могут себе позволить просто заниматься любимым делом. Может быть сформулировано другое существенное различие, высказано иное уместное предположение	
Сформулировано существенное различие, высказано предположение	2
Только сформулировано существенное различие	1
Приведены рассуждения общего характера, не соответствующие требованию задания. ИЛИ Ответ неправильный	0
<i>Максимальный балл</i>	2

16

Русскому писателю Ф.М. Достоевскому принадлежит следующее высказывание: «Сострадание есть главнейший и, может быть, единственный закон бытия всего человечества».

1. Как Вы понимаете смысл слова «сострадание»?
2. Дайте своё объяснение смысла высказывания.
3. Как Вы думаете, почему истинное сострадание другим требует от человека большой внутренней силы?

<b>Содержание верного ответа и указания по оцениванию</b> (допускаются иные формулировки ответа, не искажающие его смысла)	<b>Баллы</b>
<p>Правильный ответ может содержать следующие <u>элементы</u>:</p> <p>1) <u>ответ на первый вопрос</u>, например: качество личности или способность поставить себя на место другого человека, полностью прочувствовать его переживания, связанные с чем-то негативным, и принять решение помочь в любой ситуации;</p> <p>2) <u>объяснение</u>, например: отношения между людьми гармоничны тогда, когда они основаны на искренности, доброте, сопереживании другому человеку, когда каждый готов взять на себя его душевную или физическую боль, не причиняя при этом вреда другим, не думая в такие моменты о своей, какой-либо выгоде. Поскольку перечисленные качества являются проявлениями сострадания, то можно говорить о сострадании как о главнейшем законе жизни общества;</p> <p>3) <u>ответ на второй вопрос</u>, например: сострадание требует действий, а не рассуждений, оно способно истощить человека, на плечи которого автоматически ложится ответственность за чужие судьбы, не потому, что так велит долг, а потому что внутренняя природа не даёт возможности поступить иначе.</p> <p>Элементы ответа могут быть сформулированы иначе</p>	
<b>1. Ответ на первый вопрос</b>	<b>1</b>
Дан ответ на первый вопрос	1
Приведены рассуждения общего характера, не соответствующие требованию задания. ИЛИ Ответ неправильный	0
<b>2. Объяснение</b>	<b>1</b>
Приведено уместное объяснение	1
Приведены рассуждения общего характера, не соответствующие требованию задания. ИЛИ Ответ неправильный	0
<b>3. Ответ на второй вопрос</b>	<b>1</b>
Дан ответ на второй вопрос	1
Приведены рассуждения общего характера, не соответствующие требованию задания. ИЛИ Ответ неправильный	0
<i>Максимальный балл</i>	<b>3</b>

- 17 Прохору позвонил мужчина, который представился специалистом службы безопасности банка. Мужчина сообщил, что прошла подозрительная операция по карте Прохора. Для проверки сохранности денег на счёте Прохора он попросил Прохора продиктовать номер карты и трёхзначный код на её обратной стороне.  
В чём состоит опасность данной ситуации для личных финансов Прохора? Как ему правильно поступить в данной ситуации?

Содержание верного ответа и указания по оцениванию (допускаются иные формулировки ответа, не искажающие его смысла)	Баллы
Правильный ответ должен содержать следующие элементы: 1) <u>ответ на первый вопрос</u> , например: опасность состоит в том, что позвонивший гражданин, личность которого во время телефонного разговора установить невозможно, запросил конфиденциальную информацию, дающую возможность снять деньги со счёта Прохора; 2) <u>ответ на второй вопрос</u> , например: никакой конфиденциальной информации не сообщать, после завершения звонка можно обратиться на горячую линию / в клиентскую службу банка, выпустившего карту клиента. Ответы на вопросы могут быть приведены в иных, близких по смыслу формулировках	
Даны правильные ответы на два вопроса	2
Дан правильный ответ на один любой вопрос	1
Приведены рассуждения общего характера, не соответствующие требованию задания. ИЛИ Ответ неправильный	0
<i>Максимальный балл</i>	2

- 18 Абсолютное большинство людей общаются в социальных сетях, рассказывают о своей семье, работе и повседневных делах, отдыхе и развлечениях.  
Публикация некоторой информации может быть опасной для человека, его семьи. Приведите не менее трёх примеров такой информации и для каждого из них объясните, в чём опасность публикации.

Пример «опасной» информации	Объяснение опасности публикации

Указания по оцениванию	Баллы
<b>1. Примеры опасной информации</b>	<b>2</b>
Правильно приведены три примера "опасной" информации	2
Правильно приведены только один-два примера "опасной" информации	1
Не приведено ни одного примера "опасной" информации	0
<b>2. Объяснение опасности публикации</b>	<b>3</b>
Дано объяснение опасности для трёх примеров информации	3
Дано объяснение опасности только для двух примеров информации	2
Дано объяснение опасности только для одного примера информации	1
Приведены рассуждения общего характера, не соответствующие требованию задания. ИЛИ Ответ неправильный	0
<i>Максимальный балл</i>	5

19

Гражданин проживает в двухкомнатной квартире многоквартирного дома. В квартире проведена электросеть, установлена газовая плита.  
Назовите не менее трёх правил безопасного поведения, которые гражданин должен соблюдать для предотвращения пожара.

Содержание верного ответа и указания по оцениванию (допускаются иные формулировки ответа, не искажающие его смысла)	Баллы
Правильный ответ должен содержать <u>правила безопасного поведения</u> , например: 1) не курить в постели, на диване; 2) содержать в порядке и, если необходимо, срочно отремонтировать всю домашнюю электросеть; 3) аккуратно обращаться и не забывать выключать опасные источники высокой температуры (утюг, плиту и др.); 4) не держать в квартире пожароопасные материалы и легко воспламеняемые жидкости. Могут быть названы иные правила безопасного поведения	
Правильно названы не менее трёх правил (в соответствии с требованием задания)	2
Правильно названы только два правила (в соответствии с требованием задания)	1
Правильно названо только одно правило (в соответствии с требованием задания). ИЛИ Приведены рассуждения общего характера, не соответствующие требованию задания. ИЛИ Ответ неправильный	0
<i>Максимальный балл</i>	2

20

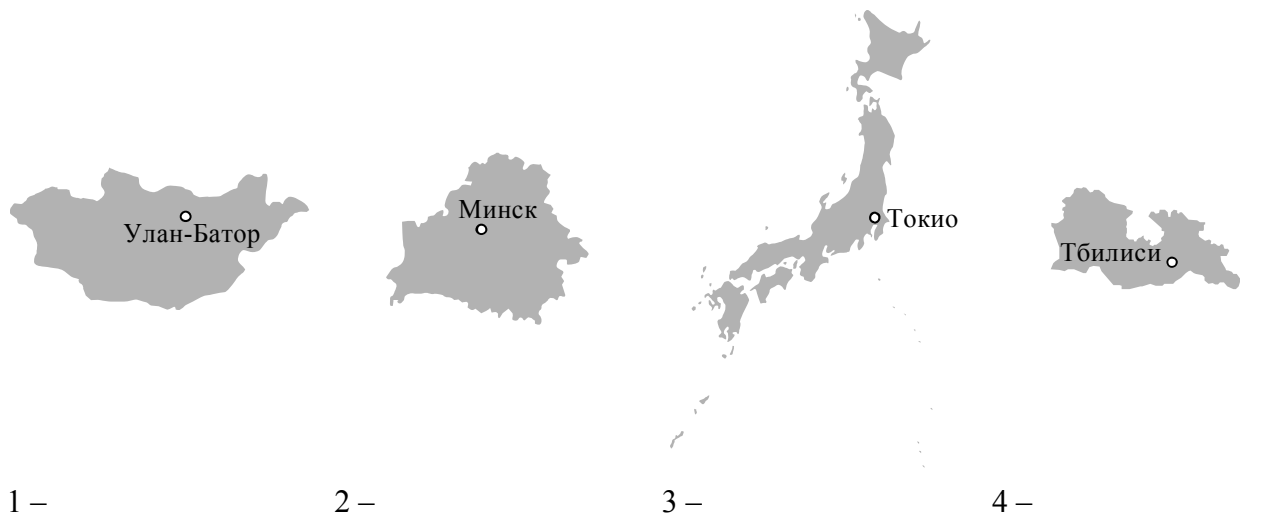
В тёплое время года многие люди любят гулять в лесу. Укусы клещей представляют опасность для здоровья человека. Назовите не менее двух правил безопасного поведения, которые нужно соблюдать для предотвращения укусов клещей во время пребывания в лесу.

Содержание верного ответа и указания по оцениванию (допускаются иные формулировки ответа, не искажающие его смысла)	Баллы
<p>Правильный ответ должен содержать <u>правила безопасного поведения</u>, например:</p> <p>1) в лес следует одеваться так, чтобы легко можно было проводить быстрый осмотр для обнаружения прицепившихся к одежде клещей; лучше, чтобы одежда была светлой, однотонной – на ней легче заметить клещей;</p> <p>2) в лесу брюки необходимо заправлять в сапоги, гольфы или носки с плотной резинкой, а верхнюю часть одежды – в брюки; манжеты рукавов должны плотно прилегать к руке, а ворот рубашки и брюки не должны иметь застёжки или иметь плотную застёжку, под которую не может проползти клещ; голову необходимо защищать капюшоном, если его нет – следует надеть косынку или шапку, заправив туда волосы;</p> <p>3) применять отпугивающие средства – репелленты, которыми обрабатывают открытые участки тела и одежду;</p> <p>4) после возвращения из леса сразу снять одежду и тщательно осмотреть её, а также всё тело;</p> <p>5) в лесу не садиться и не ложиться на траву.</p> <p>Могут быть названы иные правила безопасного поведения</p>	
Правильно названы не менее двух правил (в соответствии с требованием задания)	2
Правильно названо только одно правило (в соответствии с требованием задания)	1
Приведены рассуждения общего характера, не соответствующие требованию задания.	0
ИЛИ Ответ неправильный	
<i>Максимальный балл</i>	2

21

На рисунках представлены контуры стран – соседей России с указанием их столиц. Рассмотрите рисунки и выполните задания.

1) Выберите из списка названия этих стран и укажите их под рисунками.



Страны-соседи России:

Литва, Польша, Белоруссия, Грузия, Южная Осетия, Казахстан, Япония, Монголия.

2) Определите расположение указанных Вами стран на схеме и впишите в пустые квадраты их **номера**.



Содержание верного ответа и указания по оцениванию	Баллы
<p>Правильный ответ должен содержать следующие элементы:</p> <p>1) <u>названия стран</u>: 1 – Монголия; 2 – Белоруссия; 3 – Япония; 4 – Грузия;</p> <p>2) <u>правильно расположенные на схеме номера стран</u></p> 	
<b>1. Указание названий стран</b>	<b>2</b>
Правильно указаны названия четырёх стран	2
Правильно указаны названия только двух-трёх стран	1
Правильно указано название только одной страны. ИЛИ Ответ неправильный	0
<b>2. Расположение на схеме номеров стран</b>	<b>2</b>
Правильно расположены на схеме номера четырёх стран	
Правильно расположены на схеме номера только двух-трёх стран	1
Правильно расположен на схеме номер только одной страны. ИЛИ Ответ неправильный	0
<i>Максимальный балл</i>	<b>4</b>

### Система оценивания выполнения всей работы

Максимальный балл за выполнение работы – 50.

*Рекомендации по переводу первичных баллов в отметки по пятибалльной шкале*

Отметка по пятибалльной шкале	«2»	«3»	«4»	«5»
Первичные баллы	0–12	13–27	28–40	41–50